

Vodohospodářská a obchodní společnost, a. s.  
Na Tobolce 428, 506 45 Jičín

# *Výroční zpráva*

*za rok*

**2011**

<b>Obsah</b>	<b>strana</b>
<i>1. Úvod</i>	<i>3</i>
<i>2. Základní identifikační údaje</i>	<i>4</i>
<i>3. Rozvaha k 31.12.2011</i>	<i>5</i>
<i>4. Výkaz zisku a ztrát k 31.12.2011</i>	<i>6</i>
<i>5. Příloha k roční účetní závěrce</i>	<i>7</i>
<i>6. Výrok auditora</i>	<i>14</i>
<i>7. Ostatní údaje</i>	<i>16</i>
<i>8. Stanovisko dozorčí rady</i>	<i>17</i>
<i>9. Technické údaje o provozovaných vodovodech</i>	<i>18</i>
<i>10. Technické údaje o provozovaných kanalizacích</i>	<i>20</i>
<i>11. Investiční výstavba a opravy</i>	<i>22</i>

## Úvodní slovo

Vážení akcionáři, dámy a pánové,  
vážení obchodní přátelé,

tak jako každoročně se Vám dostává do rukou výroční zpráva a s ní možnost nahlédnout do základních údajů o společnosti, která zajišťuje zásobování pitnou vodou a odvádění a čištění odpadních vod již 18 let.

Složité ekonomický vývoj v ČR v posledních letech se zákonitě dotýká i naší společnosti. Každoročně se snižuje spotřeba pitné vody, v loňském roce to konkrétně představuje úbytek 113 tis.m<sup>3</sup>, což je o 4,2 % méně než v roce 2010. Důležité je, že i přesto se daří udržovat hospodaření společnosti v kladných číslech. Rovněž tak již několik let se ztráty vody v trubní síti pohybují na velmi nízké úrovni a svědčí tak o dlouhodobé kvalitní práci technického úseku. Tak, jako v letech předchozích, byl i v loňském roce splněn plán oprav, rekonstrukcí a investic.

Po mnoha letech, kdy ve společnosti dominovala investiční činnost na úkor provozních činností, je třeba v současné době zaměřit pozornost především ke zlepšení služeb zákazníkům, vnitřním úsporám, osobní odpovědnosti a motivaci. Dlouhodobě zastávám názor, že společnost odvádí dobrou práci, že cesta, která byla zvolena před mnoha lety, byla cestou správnou. Problémy v jiných městech s cenou vodného a stočného, či se schvalováním dotací z EU jsou toho jasným důkazem.

VOS Jičín stojí na kvalitních základech. Na práci managementu, členů orgánů společnosti i všech zaměstnanců bude v dalším období záviset, zda společnost zachytí nové moderní trendy v řízení, ekonomice i obchodě a bude i nadále patřit k předním vodárenským firmám v ČR. Rád bych při této příležitosti poděkoval svým kolegům v orgánech společnosti, všem zaměstnancům i vedení za profesionální přístup a dlouhodobě kvalitní a zodpovědnou práci. Stabilizovaná společnost po stránce ekonomické, provozní i akcionářské je toho jasným důkazem.



## Základní identifikační údaje

<i>Obchodní jméno:</i>	Vodohospodářská a obchodní společnost, a.s.
<i>Sídlo:</i>	Na Tobolce 428, 506 45 Jičín
<i>Datum vzniku:</i>	1.1.1994
<i>Právní forma:</i>	akciová společnost
<i>IČO:</i>	60109149
<i>DIC:</i>	CZ 60109149
<i>Základní kapitál společnosti</i>	515 428 000 Kč
<i>Nominální hodnota akcií</i>	1 000,- Kč
<i>Počet rozhodujících akcionářů s více než 20% akcií:</i>	Město Jičín 38,43% , město Hořice 21,37%
<i>Počet zaměstnanců:</i>	131- přepočtený stav k 31.12.2011
<i>Telefon:</i>	493 533637 , 493 535530
<i>Fax:</i>	493 522208
<i>E- mail:</i>	<a href="mailto:vosjicin@vosjicin.cz">vosjicin@vosjicin.cz</a>
<i>Internetové stránky:</i>	<a href="http://www.vosjicin.cz">www.vosjicin.cz</a>

### **Předmět podnikání:**

- *Provozování vodovodů a kanalizací pro veřejnou potřebu*
- *Testování, měření, analýzy*
- *Podnikání v oblasti nakládání s nebezpečnými odpady*
- *Nakládání s odpady ( vyjma nebezpečných )*
- *Provádění staveb včetně jejich změn , udržovacích prací na nich a jejich odstraňování*
- *Vodoinstalatérství, topenářství*
- *Silniční motorová doprava nákladní*
- *Opravy silničních vozidel*
- *Velkoobchod*
- *Specializovaný maloobchod*
- *Ubytovací služby*
- *Montáž měřidel*

**Zveřejňované údaje z rozvahy a výkazu zisku a ztrát**

**R O Z V A H A k 31.12.2011 ( v tis. Kč )**

	rok 2010	rok 2011
<b>AKTIVA CELKEM</b>	<b>1 064 631</b>	<b>1 038 032</b>
<b>A. Pohledávky za upsané vlastní jmění</b>	-	-
<b>B. Dlouhodobý majetek</b>	<b>885 026</b>	<b>827 014</b>
<i>B.I Nehmotný majetek</i>	-	-
<i>B.II Hmotný majetek</i>	884 926	826 914
<i>z toho: nedokončené investice</i>	81 202	59 991
<i>B.III Dlouhodobý finanční majetek</i>	100	100
<b>C. Oběžná aktiva</b>	<b>179 222</b>	<b>210 414</b>
<i>C.I Zásoby</i>	6 087	5 804
<i>C.II Dlouhodobé pohledávky</i>	25 357	49 428
<i>C.III Krátkodobé pohledávky</i>	108 720	111 867
<i>C.IV Finanční majetek</i>	39 058	43 315
<b>D. Ostatní aktiva</b>	<b>383</b>	<b>604</b>
	<b>rok 2010</b>	<b>rok 2011</b>
<b>PASIVA CELKEM</b>	<b>1 064 631</b>	<b>1 038 032</b>
<b>A. Vlastní kapitál</b>	<b>606 573</b>	<b>590 983</b>
<i>A .I Základní kapitál</i>	515 428	515 428
<i>A .II Kapitálové fondy</i>	6 584	6 584
<i>A.III Fondy tvořené ze zisku</i>	36 477	37 614
<i>A.IV Hospodářský výsledek minulých let</i>	21 808	45 488
<i>A.V Hospodářský výsledek účetního období</i>	26 276	- 14 131
<b>B. Cizí zdroje</b>	<b>458 058</b>	<b>447 049</b>
<i>B.I Rezervy</i>	116	2 633
<i>B.II Dlouhodobé závazky</i>	57 097	54 386
<i>B.III Krátkodobé závazky</i>	75 065	71 193
<i>B.IV Bankovní úvěry a výpomoci</i>	325 780	318 837
<b>C. Ostatní pasiva</b>	-	-

**VÝKAZ ZISKU A ZTRÁT k 31.12. 2011 ( v tis. Kč )**

		<b>rok 2010</b>	<b>rok 2011</b>
<i>I+II</i>	<i>Výkony a prodej zboží</i>	175 124	178 120
<i>I+II.1</i>	<i>z toho tržby za prodej vlastních výrobků, služeb a zboží</i>	175 075	178 073
<i>II.2</i>	<i>Změna stavu vnitr. zásob vlast. výr.</i>	-	-
<i>II.3</i>	<i>Aktivace</i>	49	47
<i>A+B</i>	<i>Výkonová spotřeba a náklady na prodané zboží</i>	74 313	72 279
<i>+</i>	<i>Přidaná hodnota</i>	100 811	105 841
<i>C</i>	<i>Osobní náklady</i>	50 823	50 882
<i>E</i>	<i>Odpisy nehmotného a hmotného investičního majetku</i>	30 741	45 784
<i>IV+V</i>	<i>Ostatní provozní výnosy</i>	486	496
<i>H</i>	<i>Ostatní provozní náklady</i>	305	159
<i>G</i>	<i>Změna stavu rezerv a opr. pol. v provozní obl a kompl. nákl. příštích obd. (+/-)</i>	162	831
<i>III</i>	<i>Jiné provozní výnosy</i>	274	992
<i>D+F+I</i>	<i>Jiné provozní náklady</i>	8 432	7 755
<b>*</b>	<b>Provozní hospodářský výsledek</b>	<b>11 108</b>	<b>1 918</b>
<i>VII</i>	<i>Výnosy z dlouhod. fin. majetku</i>	-	14
<i>L+M</i>	<i>Tvorba rezerv a opr. položek do finančních nákladů</i>	-	-
<i>VIII+IX+X+</i> <i>+XIII+XIV+XV</i>	<i>Ostatní finanční výnosy</i>	35 589	1 779
<i>K+N+O+P</i>	<i>Ostatní finanční náklady</i>	14 264	17 787
<b>*</b>	<b>Hosp. výsledek z finančních operací</b>	<b>21 325</b>	<b>- 15 994</b>
<i>Q</i>	<i>Daň z příjmu za běžnou činnost - odložená</i>	642 5 518	- - 2 502
<b>**</b>	<b>Hosp. výsledek za běžnou činnost</b>	<b>26 273</b>	<b>- 11 574</b>
<i>XIII</i>	<i>Mimořádné výnosy</i>	-	-
<i>R</i>	<i>Mimořádné náklady</i>	-	2 557
<b>*</b>	<b>Mimořádný hospodářský výsledek</b>	<b>-</b>	<b>- 2 557</b>
<b>***</b>	<b>Hospodářský výsledek účetního období</b>	<b>26 273</b>	<b>- 14 131</b>
	<b>Hospodářský výsledek před zdaněním</b>	<b>32 433</b>	<b>- 16 633</b>

## Příloha k roční účetní závěrce za rok 2011

**Vodohospodářská a obchodní společnost , a.s. , Na Tobolce 428, 506 45 Jičín**  
IČO 60109149, DIČ CZ 60109149, č.ú. 1500 -541 / 0100

### Příloha

- součást roční závěrky pro podnikatele za rok 2011 v souladu s vyhláškou 500/2004 Sb.

#### Čl. II. Obecné údaje

Společnost při založení byla registrována u Obchodního soudu v Hradci Králové ke dni 1.1.1994, viz. výpis z Obchodního rejstříku, pod číslem výpisu 22964/2004, oddíl B, vložka 1045, IČO: 60109149, DIČ CZ 60109149.

Výše základního kapitálu činí 515 428 000,- Kč, výpis obchodního rejstříku platný ze dne 16.09.2011. Vodohospodářská a obchodní společnost, a.s. je akciovou společností s převažující činností výroba a dodávka vody, odkanalizování a čištění odpadních vod.

Akcionáři jsou města a obce se 100 % ze zapsaného základního kapitálu. Rozhodujícími akcionáři, kteří vlastní více jak 20 % akcií jsou : město Jičín s 38,43 % a město Hořice v Podkrkonoší s 21,37 %.

#### Organizační struktura společnosti

1/ Orgány společnosti:

- A: Valná hromada - její složení a působnost upravují čl. 21 a následující stanov
- B: Představenstvo - jeho složení, způsob ustanovení, počet členů a působnost stanoví čl. 30 a následující stanov
- C: Dozorčí rada - její složení, způsob ustanovení, počet členů a působnost stanoví čl. 31 a následující stanov

2/ Organizační struktura podniku:

A: ředitelství, vnitřně členěné na útvary

- ředitel a náměstci ředitele
- sekretariát
- oddělení TPČ
- obchodní oddělení
- investiční oddělení
- účtárna
- oddělení MTZ
- oddělení POZP

B: provozy podniku:

- doprava
- provozní střediska
  - \* Jičín s působností Sobotka Libáň, Vysoké Veselí
  - \* Hořice v Podkrkonoší
  - \* Nová Paka s působností Lázně Bělohrad
  - \* ČOV

**Personální obsazení společnosti:**

**Představenstvo:** *předseda* Ing. Martin Puš - město Jičín  
*místopředseda* Ing. Pavel Šubr - město Lázně Bělohrad  
*členové* Ivan Doležal - město Hořice v Podkrkonoší  
Ing. Josef Hendrych - město Nová Paka  
Petr Soukup - město Libáň

**Dozorčí rada:** *předseda* Ing. Peter Bareš – město Jičín  
*místopředseda* Ing. Petr Hejn – město Sobotka  
*členové* Hana Matějková – VOS a.s. Jičín  
Luboš Haken – VOS a.s. Jičín  
Věra Hlostová – obec Stará Paka  
Hana Štěrbová – obec Pecka

**Management:** Ing. Václav Matula - ředitel  
Luboš Haken - výrobně-technický náměstek  
Ing. Iva Matoušková - ekonomická náměstkyně

**Průměrný počet přepočtených zaměstnanců** během účetního období roku 2011:  
celkem 131, z toho řídicích pracovníků 11

Výše osobních nákladů (v tis. Kč) v členění dle položek výsledovky za rok 2011:

C.	osobní náklady celkem	50 882
C.1.	mzdové náklady	36 603
C.2.	odměny statutárním orgánům	91
C.3.	náklady na sociální zabezpečení	12 402
C.4.	sociální náklady	1 786

Srovnatelné údaje z minulého účetního období :

**Průměrný počet přepočtených zaměstnanců** během účetního období roku 2010  
celkem 128, z toho řídicích pracovníků 11

Výše osobních nákladů (v tis. Kč) v členění dle položek výsledovky za rok 2010:

C.	osobní náklady celkem	50 823
C.1.	mzdové náklady	36 621
C.2.	odměny statutárním orgánům	90
C.3.	náklady na sociální zabezpečení	12 457
C.4.	sociální náklady	1 655

Půjčky, záruky, úvěry ani ostatní plnění členům statutárních orgánů a řídicích orgánů nebyly žádné poskytnuty.

---



### Čl. III. Informace o použitých účetních metodách, obecných účetních zásadách a způsobech oceňování

1) Ve společnosti jsou vydány vnitropodnikové směrnice, které jsou závazné pro vedení účetnictví. Vnitřní směrnice nebyly oproti předcházejícímu období měněny, pouze přizpůsobeny novelám zákonů a opatřením Ministerstva financí.

2) ze směrnic vyjímáme:

#### 2.1. Způsob ocenění

a) zásoby: nakoupené pořizovacími cenami

b) HIM a NHIM vytvořený vlastní činností vlastními náklady

2.2. Věcný vklad do a.s. v podobě HIM se oceňuje v účetnictví zásadně cenou uvedenou ve smlouvě (§ 59, odst. 3 Obch. Zák.) a z ní se odvozují účetní odpisy. Pro potřeby stanovení daňových odpisů se vychází z původní vstupní ceny vkladatele věcného vkladu, tj. z pořizovací ceny, která byla v účetnictví akcionáře (§ 30, odst. 12 zákona o dani z příjmu).

2.3. Druhy vedlejších pořizovacích nákladů, které se zahrnují do pořizovacích cen nakupených zásob ( jsou to : balné, dopravné, poštovné, clo ap).

2.4. K podstatným změnám způsobu oceňování, postupů účtování oproti předcházejícímu účetnímu období nedošlo.

2.5. Směrnice pro uzavírání smluvního vztahu o provozování a nájmu infrastrukturního majetku. Účelem této směrnice je stanovit jednotná pravidla o nájmu a provozování majetku, který byl vybudován městy a obcemi a není ve vlastnictví VOS, a.s. Jičín. Roční nájemné je stanoveno ve výši 1% z pořizovací hodnoty majetku u stavebních částí díla a 3 % u technologických částí. Pro tento účel byl zřízen zdrojový účet. Stav tohoto účtu ke konci roku 2011 je 11 629 118,- Kč.

2.6. Kurzové rozdíly- při zaúčtování je použita hodnota kurzu na dodavatelské faktuře a při zaplacení platí denní kurz vyhlášený Českou národní bankou. Ke konci účetního období se přepočítává hodnota investičního úvěru kurzem platným k 31.12.2011.

### Čl. IV. Doplnující údaje k rozvaze a výkazu zisku a ztrát

#### 4) Informace

##### 4.1. Dlouhodobý hmotný a nehmotný majetek

a) rozpis DHM na hlavní skupiny / třídy / k 31.12.2011

účet	tis. Kč	účet	tis. Kč
021	1 152 138	081	481 599
022	170 547	082	80 670
031	6 489		
042	59 991		
052	19		

- přírůstky/ úbytky dlouhodobého hmotného majetku v roce 2011 proti roku 2010 v tis. Kč

	rok 2010	rok 2011	rozdíl
celkem HIM	1 403 551	1 389 184	- 14 367
z toho: pozemky	6 460	6 489	+ 29
budovy a stavby	1 146 475	1 152 138	+ 5 663
movité věci	169 395	170 547	+ 1 152
jiný HIM			
nedokon. investice	81 202	59 991	- 21 211
zálohy	19	19	0

Nedokončené investice k 31.12.2011: 59 991 tis. Kč se skládají z 57 462 tis. Kč Čistá Cidlina - pozastávka dotace z Evropské unie. Zbývající část nedokončené výroby 635 tis. Kč jsou projekty na úpravny vod, 1 046 tis. Kč spoluúčast na výstavbě kanalizace Osek, a zbývající část jsou drobné akce ve vlastní režii.

b) rozpis nehmotného investičního majetku

účet	tis. Kč	účet	tis. Kč
013	624	073	624
019	1 220	079	1 220

c) hmotný investiční majetek zatížen zástavním právem dle smlouvy č.70010613 – Z, o poskytnutí půjčky ze Státního fondu životního prostředí ČR, podle které věřitel půjčuje částku 24 931 000,- Kč na akci Cidlina. Jedná se o : 1) provozní budova Jičín, Na Tobolce 428, provozovna Hořice v P., provozovna Libáň  
2) bytové domy Jičín, Jarošov a Revoluční, Nová Paka Legií, Březovice 6

d) majetek pořízen formou finančního pronájmu - žádný

e) investiční majetkové cenné papíry a majetkové účasti - 100 000,- Kč – Kapka Kutná Hora

f) majetek, jehož tržní ocenění je výrazně vyšší - žádný

#### 4.2. Pohledávky ( v tis. Kč )

a) pohledávky dlouhodobé celkem 49 428  
tato částka představuje spoluúčast VOS, a.s. při spolufinancování ČOV Sobotka Libáň a Lázně Bělohrad

b) pohledávky krátkodobé celkem : 111 867  
- pohledávky z obchodních vztahů 19 446  
    po lhůtě splatnosti 3 336  
        do 90 dnů 1 799  
        nad 90 dnů 1 537  
- pohledávky vůči státnímu rozpočtu 7 666  
- dohadné účty aktivní 27 293  
- jiné pohledávky 57 462  
57 462 tis. Kč představuje předpokládané vyrovnání dotace (pozastávka) v roce 2011 v plné nárokované výši, dle rozhodnutí komise ze dne 23.12.2005 o udělení pomoci z Fondu soudržnosti .

c) pohledávky nejsou kryty podle zástavního práva

d) nemáme pohledávky k podnikům ve skupině

### 4.3. Vlastní jmění

#### Popis změn vlastního jmění:

##### a) Kurzové rozdíly

Tyto rozdíly vznikají při ocenění majetku a závazů uvedených v § 4 odst. 12 zákona o účetnictví, k okamžiku uskutečnění účetního případu a účtují se na vrub účtu finančních nákladů nebo ve prospěch finančních výnosů. Naše společnost používá pro přepočet těchto operací v hotovosti v cizí měně denní kurz vyhlášený ČNB, při každé takovéto operaci je vyčíslen a proúčtován kursový rozdíl.

V roce 2011 byl hospodářský výsledek z kurzových rozdílů -7 363 151,- Kč. Tento hospodářský výsledek je pouze výpočet, který není doprovázen zvýšením/snížením finančních prostředků (peněz) na provozním účtu společnosti..

##### b) Základní kapitál

Základní kapitál zapsaný v obchodním rejstříku činí 515 428 000,- Kč a je rozdělen takto:

515 428 kusů akcií na jméno v listinné podobě ve jmenovité hodnotě 1 000,- Kč/akcii.

V průběhu roku 2011 byl snížen základní kapitál o akcie odkoupené od všech zaměstnanců společnosti ve výši 211 kusů, tato změna byla zapsána v obchodním rejstříku.

##### c) Odložená daň

Dle opatření MF č.j. 281/89 759/2001, kterým se stanoví účtová osnova a postupy účtování pro podnikatele, člX odst.6 – Odložená daň se zjišťuje u účetních jednotek, na které se vztahuje povinnost ověření účetní závěrky auditorem ve smyslu § 20 zákona o účetnictví.

- Výpočet odložené daně z nevyužitých daňových ztrát minulých let činí..... - 5 869 914,- Kč
- Výpočet odložené daně rozdílů účetních a daňových hodnot odepisovaného dlouhodobého hmotného majetku ..... 3 368 055,- Kč

- Odložená daň roku 2011 činí - 2 501 859,- Kč

- Celková výše odložené daně činí k 31.12.2011 - 24 690 027,- Kč

Odložená daň k opravným položkám na pohledávky a zásoby nebyla účtována z důvodu nejistoty jejich daňové uplatnitelnosti v budoucích letech

#### 4.4. Závazky

	k 31.12.2010 / v tis. Kč /	k 31.12.2011 / v tis. Kč /
a) závazky krátkodobé celkem	75 068	71 193
b) závazky dlouhodobé	57 097	54 386
c) bankovní úvěry dlouhodobé	325 780	318 837
<i>bankovní úvěr je spojen s výstavbou akce čistá CIDLINA .</i>		

- akciová společnost nemá závazky k podnikům ve skupině
- závazek krytý zástavním právem – Zástavní smlouva č.70010613 – půjčka ze SFŽP
- závazky nevedené v účetnictví - žádné

#### 4.5. Opravné položky

- opravné položky k pohledávkám za dlužníky v konkursním a vyrovnávacím řízení a u soudu:  
stav k 31.12.2011 737 tis. Kč
- opravné položky k neprohlášeným pohledávkám daňově uznané:  
stav k 31.12.2011 282 tis. Kč
- opravná položka k neprohlášeným pohledávkám daňově neuznané  
stav k 31.12.2011 1 130 tis. Kč

4.6. Náklady za audit k účetní závěrce 2011 činí 80 tis. Kč  
daňové poradenství v roce 2011 nebylo využito

#### 4.7. Výnosy

*Výnosy z běžné činnosti rozvržené podle hlavních činností*

	za rok 2010 / v tis. Kč /	za rok 2011 / v tis. Kč /
tržby za prodej vlastních vyr. a služby	175 075	178 073
aktivace	49	47
tržby z prodeje HIM a materiálu	274	992
ostatní provozní výnosy	486	496
výnosové úroky	34	43
výnosy z dlouhodobých cenných papírů	14	14
ostatní finanční výnosy	35 555	1 736

- ostatní finanční výnosy – kurzové zisky z přepočtu revolvingového úvěru na akci CIDLINA

#### 4.8. Akciová společnost nevykládá prostředky na výzkum a vývoj

**Čl. IV. Přehled o peněžních tocích ( cash flow ) za rok 2011**

( údaje jsou uváděny v tis. Kč )

	2011
<b>P. Stav peněžních prostředků na začátku období</b>	<b>39 059</b>
<b>Peněžní toky z hlavní výdělečné činnosti ( provozní činnosti)</b>	
Z Účetní zisk z běžné činnosti	- 16 633
A.1 Úpravy o nepeněžní operace	53 155
A.1.1. Odpisy stálých aktiv, odpis pohledávek	45 782
A.1.2. Změna stavu opr. položek, rezerv, čas. rozlišení	831
A.1.3. Zisk / ztráta / z prodeje stálých aktiv	- 792
A.1.4. Výnosy z dividend a podílů na zisku	-
A.1.5. Výúčtované nákladové a výnosové úroky	7 334
A.* Čistý peněž. tok z prov. činn. před zdaněním a změn	36 522
A.2. Změna potřeby pracovního kapitálu	- 27 631
A.2.1. Změna stavu pohledávek	- 23 832
A.2.2. Změna stavu krátkodobých závazků	- 4 082
A.2.3. Změna stavu zásob	283
A.*.* Čistý peněžní tok z provoz. činnosti před zdaněním	8 891
A.3. Výdaje z plateb. úroků	- 7 377
A.4. Přijaté úroky	43
A.5. Daň z příjmu a doměrky daně	-
A.6. Příjmy a výdaje spojené s mimoř. účet. případy	- 2 578
<b>A.*.*.* Čistý peněžní tok z provozní činnosti</b>	<b>- 1 020</b>
<b>Peněžní toky z investiční činnosti</b>	
B.1. Výdaje s pořízením stálých aktiv	13 881
B.2. Příjmy z prodeje stálých aktiv	797
B.3. Půjčky a úvěry spřízněným osobám	-
<b>B.*.*.* Čistý peněžní tok vztahující se k investiční činnosti-</b>	<b>14 678</b>
<b>Peněžní toky z finanční činnosti</b>	
C.1. Změna stavu dlouhodobých závazků	- 7 393
C.2. Dopady změn vlast. jmění na peněžní prostředky	- 2 008
C.2.1. Zvýšení z titulu navýšení základ. kapitálu	- 211
C.2.2. Vyplacení podílů na vl. jmění společníkům	-
C.2.3. Peněžní dary a dotace do vlast. jmění	-
C.2.4. Úhrada ztráty společníkům	-
C.2.5. Přímé platby na vrub fondů	- 1 797
C.2.6. Zaplacená srážková daň	642
C.3. Přijaté dividendy nebo podíly na zisku	-
<b>C.*.*.* Čistý peněžní tok vztahující se k finanční činnosti</b>	<b>- 9 401</b>
<b>F. Čisté zvýšení respektive snížení peněžních prostř.</b>	<b>4 247</b>
<b>R. Stav peněžních prostředků na konci období</b>	<b>43 315</b>

**Celá tato příloha tvoří nedílnou součást účetní závěrky za rok 2011**

## Zpráva auditorů

### Zpráva o účetní závěrce

*Provedli jsme audit přiložené účetní závěrky akciové společnosti Vodohospodářská a obchodní společnost Jičín, IČO 60109149, která se skládá z rozvahy k 31.12.2011, výkazu zisku a ztráty za rok končící 31.12.2011 a přílohy této účetní závěrky, která obsahuje popis použitých podstatných účetních metod a další vysvětlující informace.. Údaje o společnosti jsou uvedeny v příloze této účetní závěrky.*

*Statutární orgán společnosti je odpovědný za sestavení účetní závěrky, která podává věrný a poctivý obraz v souladu s českými účetními předpisy, a za takový vnitřní kontrolní systém, který považuje za nezbytný pro sestavení účetní závěrky tak, aby neobsahovala významné nesprávnosti způsobené podvodem nebo chybou.*

*Naši odpovědností je vyjádřit na základě našeho auditu výrok k této účetní závěrce . Audit jsme provedli v souladu se zákonem o auditorech , Mezinárodními auditorskými standardy a souvisejícími aplikačními doložkami Komory auditorů České republiky. V souladu s těmito předpisy jsme povinni dodržovat etické požadavky a naplánovat a provést audit tak, abychom získali přiměřenou jistotu, že účetní závěrka neobsahuje významné nesprávnosti.*

*Audit zahrnuje provedení auditorských postupů k získání důkazních informací o částkách a údajích zveřejněných v účetní závěrce . Výběr postupů závisí na úsudku auditorů zahrnujícím i vyhodnocení rizik významné nesprávnosti údajů uvedených v účetní závěrce způsobené podvodem nebo chybou. Při vyhodnocování těchto rizik auditori posoudí vnitřní kontrolní systém relevantní pro sestavení účetní závěrky podávající věrný a poctivý obraz. Cílem tohoto posouzení je navrhnout vhodné auditorské postupy, nikoliv vyjádřit se k účinnosti vnitřního kontrolního systému účetní jednotky. Audit též zahrnuje posouzení vhodnosti použitých účetních metod, přiměřenosti účetních odhadů provedených vedením i posouzení celkové prezentace účetní závěrky.*

*Jsme přesvědčeni, že důkazní informace, které jsme získali , poskytují dostatečný a vhodný základ pro vyjádření našeho výroku.*

*Podle našeho názoru účetní závěrka podává věrný a poctivý obraz aktiv a pasiv akciové společnosti Vodohospodářská a obchodní společnost Jičín k 31.12.2011 a nákladů a výnosů a výsledku jejího hospodaření končící 31.12.2011 v souladu s českými účetními předpisy .*

### **Zpráva o výroční zprávě**

Ověřili jsme též soulad výroční zprávy akciové společnosti Vodohospodářská a obchodní společnost Jičín s výše uvedenou účetní závěrkou. Za správnost výroční zprávy je zodpovědný statutární orgán této společnosti. Naším úkolem je vydat na základě provedeného ověření stanovisko o souladu výroční zprávy s účetní závěrkou Součástí této výroční zprávy je i informace zdůvodňující nesestavení zprávy o vztazích mezi propojenými osobami.

Ověření jsme provedli v souladu s Mezinárodními auditorskými standardy a souvisejícími aplikačními doložkami Komory auditorů České republiky. Tyto standardy vyžadují, abychom naplánovali a provedli ověření tak, aby byla získána přiměřená jistota, že informace obsažené ve výroční zprávě, které popisují skutečnosti, jež jsou též předmětem zobrazení v účetní závěrce, jsou ve všech významných ohledech v souladu s příslušnou účetní závěrkou. Jsme přesvědčeni, že provedené ověření poskytuje přiměřený podklad pro vyjádření výroku auditora. .

Podle našeho názoru jsou informace uvedené ve výroční zprávě akciové společnosti Vodohospodářská a obchodní společnost Jičín k 31.12.2011 ve všech významných ohledech v souladu s výše uvedenou účetní závěrkou.

Jičín dne 2. května 2012

Ing. Jaroslav Beneš  
auditor č. osvědčení 445

Čechova 889  
506 01 Jičín

Ing. Josef Kalenský  
auditor č. osvědčení 448

Pod lipami 902  
506 01 Jičín

## Ostatní údaje

### odstavec 4 - e ..... Údaje o důležitých skutečnostech

*Zpráva o vztazích mezi propojenými osobami dle § 66a, odst. 9 obchodního zákoníku.  
Statutární orgán společnosti Vodohospodářská a obchodní společnost, a.s., Na Tobolce 428, 506 45 Jičín, IČO: 60109149, prohlašuje, že společnosti nevznikly právní důvody sestavení „Zprávy o vztazích mezi propojenými osobami“.  
Zdůvodnění: žádný akcionář společnosti nedosahuje 40% hlasovacích práv a akcionáři mezi sebou nejednají ve shodě.*

### odstavec 4 - f ..... Výklad k uplynulému a předpokládanému vývoji podnikání a finanční situaci účetní jednotky

*Uplynulý vývoj společnosti je plně v souladu se schválenou koncepcí podnikatelské činnosti.  
V průběhu roku 2011 byly uzavřeny další nájemní smlouvy o provozování infrastrukturního majetku ve vlastnictví obcí. Celková výše nájemného k 31.12.2011 na zdrojovém účtu činí 11 629 118,- Kč.  
Podle zákona o účetnictví společnost zaúčtovala za rok 2011 odloženou daň ve výši -2 501 859 Kč.*

*ČISTÁ CIDLINA - proběhla v lokalitách Jičín- kanalizace a intenzifikace ČOV, Lázně Bělohrad – kanalizace + ČOV, Miletín – kanalizace + ČOV, Pecka – kanalizace + ČOV, Libáň – kanalizace + ČOV, Ostroměř- kanalizace + ČOV. Akce byla ukončena v červnu roku 2009. V průběhu roku 2010 byly jednotlivé akce zkolaudovány a roce 2011 se plně začala akce odepisovat, to představovalo navýšení odpisů o v ceně stočného o 15 mil. Kč. V průběhu roku 2011 byla provedena kontrola Finančního úřadu Hradec Králové na akci CIDLINA. Na základě výsledku této kontroly společnost zaúčtovala rezervu na případnou ztrátu budoucích odvodů za porušení rozpočtové kázně v celkové výši 2 557 000,- Kč. Organizace v současné době podala odvolání proti výsledku této kontroly.*

*V březnu 2010 společnost obdržela půjčku ze Státního fondu životního prostředí ve výši 24 931 000,- Kč s úrokem 2,5% a splatností 10 let. Do konce roku 2011 byla zaplacená jistina ve výši 4 368 tis. Kč. Zůstatek půjčky k 31.12.2011 činí 20 563 tis. Kč*

*Poskytnutý revolvingový úvěr od Komerční banky se na konci roku 2010 překlopil na úvěr investiční ve výši 13 mil. EUR se splatností 20 let. V roce 2011 byla zaplacená jistina ve výši 641 976 EURO. Zůstatek úvěru k 31.12.2011 činí 12 358 024 EUR.*

### odstavec 4 - g ..... Informace v oblasti výzkumu a vývoje

*Výzkum a vývoj v akciové společnosti neprobíhá.*

### odstavec 4 - h ..... Informace o pořizování vlastních akcií

*V roce 2011 bylo promítnuto 211 kusů zaměstnaneckých akcií ve výpise v obchodního rejstříku.*



## **Stanovisko dozorčí rady**

Dozorčí rada zasedala v průběhu roku 2011 pravidelně jedenkrát za měsíc. Předseda dozorčí rady se pravidelně zúčastňoval jednání představenstva a dozorčí rada byla průběžně informována o stavu společnosti, aktuálních úkolech a vývoji hospodaření. Informace, stanoviska a ostatní doklady byly předávány včas a v odpovídající kvalitě.

Dozorčí rada konstatuje, že po dobu své činnosti ve sledovaném období nezjistila porušení povinností členů představenstva ani nedostatky v hospodaření společnosti.

Dozorčí rada schválila auditory k ověření roční účetní závěrky. Jedná se o Ing. Jaroslava Beneše, číslo osvědčení 445 a Ing. Josefa Kalenského, číslo osvědčení 448.

Dozorčí rada prověřovala tyto oblasti hospodaření:

- \* namátkově došlé faktury a jejich zaúčtování za měsíce listopad, prosinec, leden a únor
- \* evidence a účtování dlouhodobého hmotného a nehmotného majetku, odpisový plán
- \* uzavírání smluv na provozování infrastrukturního majetku ve vlastnictví obcí
- \* dohadné položky, tvorba a zaúčtování
- \* zápisy z jednání představenstva
- \* splácení jistiny a úroků z investičního úvěru a z půjčky ze SFŽP z akce CIDLINA
- \* detailní rozbor pohledávek
- \* výpočet a zaúčtování odložené daňové povinnosti a výpočet daně z příjmu
- \* zachycení pohledávek, závazků a ostatních zúčtovacích vztahů
- \* zaúčtování rezervy na případnou ztrátu za porušení rozpočtové kázně na základě kontroly Finančního úřadu Hradec Králové v celkové výši 2 557 tis. Kč
- \* kontrola postupů účtování
- \* inventarizace majetku a závazků
- \* základní a vlastní kapitál
- \* posouzení výroční zprávy
- \* roční účetní závěrka

Dozorčí rada dle § 66 a odst.9 obchodního zákoníku vyslovila souhlas se zprávou o vztazích mezi propojenými osobami.

Na základě svých zjištění vyslovila dozorčí rada souhlas s roční účetní závěrkou za rok 2011, se stanoviskem auditorů a doporučuje valné hromadě výsledek roční účetní závěrky ke

**s c h v á l e n í .**

V Jičíně 22.5.2012

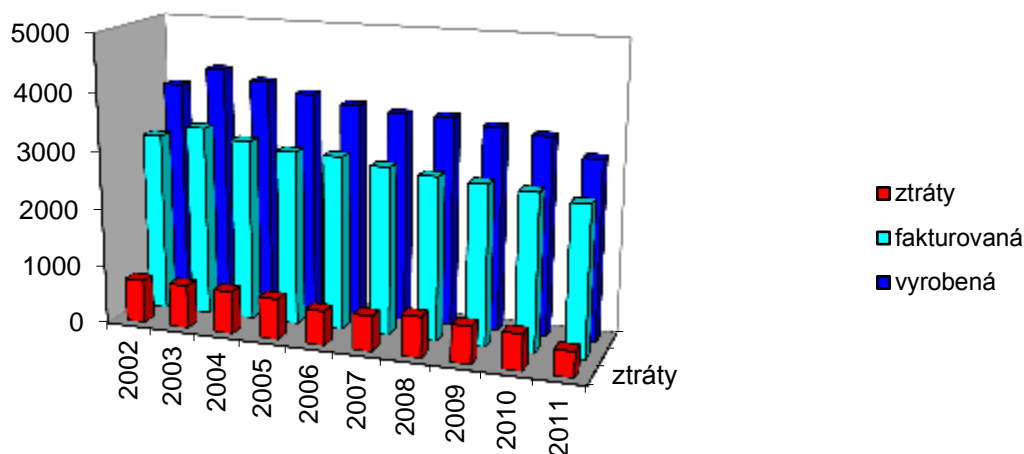
Ing. Peter Bareš  
předseda dozorčí rady

## Informace o společnosti

### TECHNICKÉ ÚDAJE O PROVOZOVANÝCH VODOVODECH

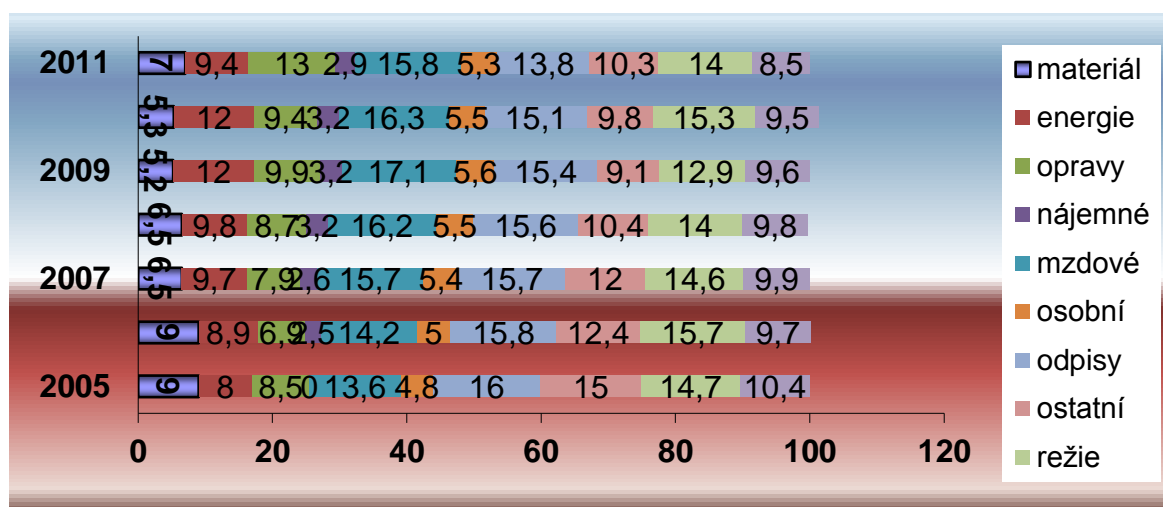
Údaj	měrná jed.	2007	2008	2009	2010	2011
počet zásob. obyvatel	počet	57 073	57 653	58 857	59 152	60 081
délka vod.sítě bez přípojek	km	563	572	582	586	603
délka vodovod.přípojek	km	184	186	190	192	196
počet vodovod. přípojek	počet	16 202	16 428	16 907	16 405	17 484
kapacita vodojemů	m <sup>3</sup>	17 630	17 830	17 830	17 780	18 280
kapacita zdrojů vody	l/sec-	370	370	370	364	364
voda vyrob.ve vlast.zdrojích	tis.m <sup>3</sup>	3 618	3 620	3 509	3 421	3 114
<b>voda fakturovaná</b>	<b>tis.m<sup>3</sup></b>	<b>2 898</b>	<b>2 811</b>	<b>2 759</b>	<b>2 698</b>	<b>2 585</b>
z toho:domácnosti	tis.m <sup>3</sup>	1 833	1 803	1 788	1 772	1 732
ostat. odběratelé	tis.m <sup>3</sup>	1 065	1 008	971	926	853
ztráty v trubní síti	tis.m <sup>3</sup>	612	700	644	621	436
pořizovací cena HIM	tis.Kč	419 085	418 629	418 349	418 359	421 110
zůstatková cena HIM	tis.Kč	205 101	195 972	184 167	172 839	162 806
% odepsanosti HIM	%	51,05	53,19	56,00	58,69	61,34
tržby za vodné	tis.Kč	81 771	83 767	86 295	85 727	85 315

### Vývoj objemu vody vyrobené, fakturované a ztrát v trubní síti v období 2002 - 2011



## NÁKLADY NA VÝROBU A ROZVOD PITNÉ VODY ( % z úplných vlastních nákladů )

Ukazatel	2007	2008	2009	2010	2011
<i>materiál</i>	6,5	6,8	5,2	5,3	7,0
<i>energie</i>	9,7	9,8	12,0	10,6	9,4
<i>opravy a udržování</i>	7,9	8,7	9,9	9,4	13,0
<i>nájemné za provozování</i>	2,6	3,2	3,2	3,2	2,9
<i>mzdové náklady</i>	15,7	16,2	17,1	16,3	15,8
<i>osobní náklady</i>	5,4	5,5	5,6	5,5	5,3
<i>odpisy</i>	15,7	15,6	15,4	15,1	13,8
<i>ostatní náklady</i>	12,0	10,4	9,1	9,8	10,3
<i>režijní náklady</i>	14,6	14,0	12,9	15,3	14,0
<i>poplatky za podzemní vody</i>	9,9	9,8	9,6	9,5	8,5

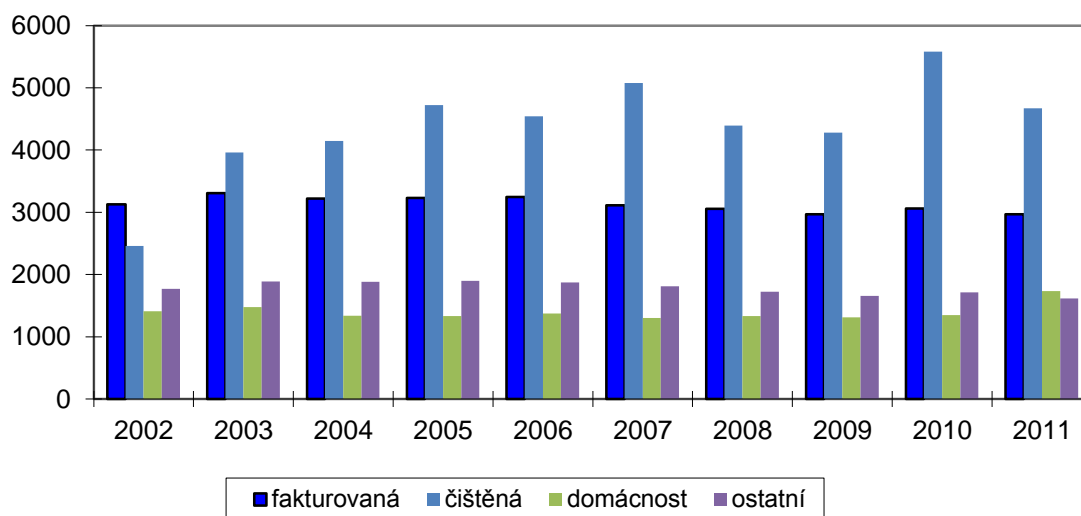


<i>Ceny vodného bez DPH</i>	2006	2007	2008	2009	2010	2011
<i>Ceny kalkulované</i>	26,94	27,96	30,00	31,28	31,78	32,33
<i>Ceny skutečně realizované</i>	26,86	27,76	29,80	31,06	31,71	32,23

## TECHNICKÉ ÚDAJE O PROVOZOVANÝCH KANALIZACÍCH

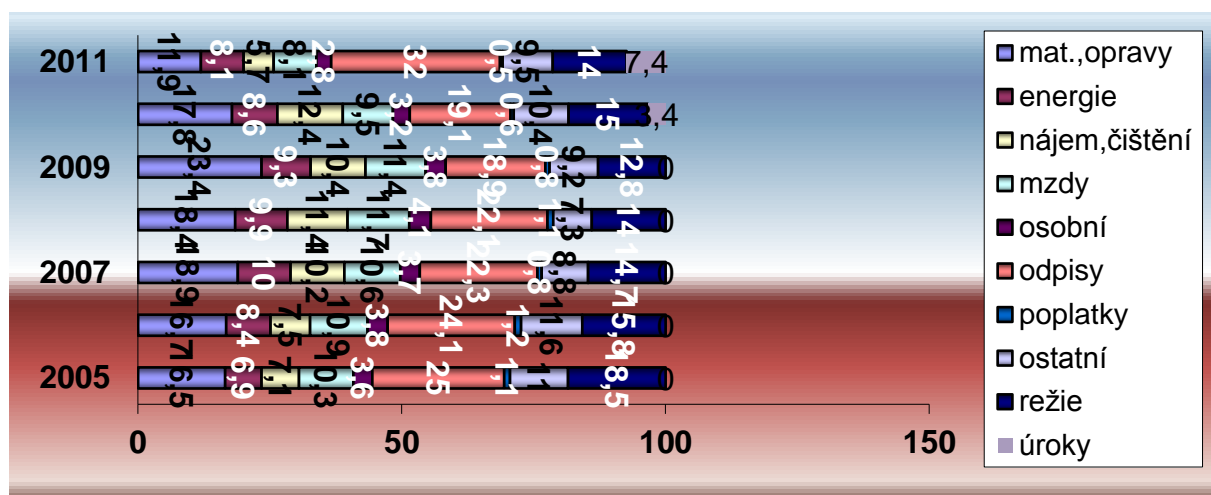
údaj	měr. jednotka	2007	2008	2009	2010	2011
<i>Počet napojených obyvatel</i>						
na veřejnou kanalizaci	počet	41 693	41 951	42 472	44 168	45 743
obyvatele napojené na čistírny	počet	37 734	37 247	40 817	42 639	44 416
počet čistíren odp. vod	počet	6	6	10	10	10
délka kanál.sítě bez přípojek	km	200	206	240	241	247
počet kanalizačních přípojek	počet	9 305	9 387	9 561	10 100	10 538
délka kanalizačních přípojek	km	74	75	76	79	81
kapacita provozovaných ČOV	m3/den	23 179	17 389	18 547	19 177	19 177
<b>fakturované odpad. vody</b>	<b>tis.m3</b>	<b>3 111</b>	<b>3 057</b>	<b>2 970</b>	<b>3 063</b>	<b>2 967</b>
z toho: domácnosti	tis.m3	1 300	1 334	1 311	1 350	1 353
ostatní odběratelé	tis.m3	1 811	1 723	1 659	1 713	1 614
čištěné odpadní vody	tis.m3	5 079	4 394	4 279	5 581	4 673
pořizovací cena HIM	tis.Kč	448 533	437 415	437 567	834 590	836 198
zůstatková cena HIM	tis.Kč	242 199	236 555	225 174	606 583	568 223
% odepsanost HIM	%	46,0	45,9	48,6	28,0	33,0
tržby za stočné	tis.Kč	64 868	69 839	77 411	85 207	91 124

### Vývoj vody odkanalizované, fakturované a čištěné ( v období 2002 – 2011 )



## NÁKLADY NA ODVÁDĚNÍ A ČIŠTĚNÍ ODPADNÍCH VOD ( % z úplných vlastních nákladů )

ukazatel	2007	2008	2009	2010	2011
<i>materiál a opravy</i>	18,9	18,4	23,4	17,8	11,9
<i>energie</i>	10,0	9,9	9,3	8,6	8,1
<i>nájemné a čištění</i>	10,2	11,4	10,4	12,4	5,7
<i>mzdové náklady</i>	10,6	11,7	11,4	9,5	8,1
<i>osobní náklady</i>	3,7	4,1	3,8	3,2	2,8
<i>odpisy</i>	22,3	22,1	18,9	19,1	32,0
<i>poplatky za odpadní vody</i>	0,8	1,1	0,8	0,6	0,5
<i>ostatní</i>	8,8	7,3	9,2	10,4	9,5
<i>režijní náklady</i>	14,7	14,0	12,8	15,0	14,0
<i>úroky z úvěru</i>				3,4	7,4



<i>Cena stočného m3/Kč bez DPH</i>	2006	2007	2008	2009	2010	2011
<i>cena kalkulovaná</i>	19,11	20,81	23,06	26,42	28,22	31,07
<i>ceny skutečně realizované</i>	19,02	20,80	22,85	26,08	28,76	33,69

## INVESTIČNÍ VÝSTAVBA

### AKCE „CIDLINA „ – zařídění do hmotného majetku společnosti ( po odečtení dotace )

- kanalizace Holínské předměstí Jičín	642 827,59 Kč
- kanalizace Markova ul. Jičín	22 298 403,30 Kč
- intenzifikace ČOV Jičín	98 216 459,07 Kč
- kanalizace Lázně Bělohrad	14 419 128,36 Kč
- intenzifikace ČOV Lázně Bělohrad	35 612 170,12 Kč
- kanalizace + ČOV Miletín	64 357 830,76 Kč
- kanalizace + ČOV Libáň	50 292 061,44 Kč
- kanalizace + ČOV Ostroměř	53 380 797,30 Kč
- kanalizace + ČOV Pecka	57 422 662,22 Kč

*C e l k e m*

**396 642 340,16 Kč**

## OPRAVY NA VODOVODECH A KANALIZACÍCH CELKEM

( v tis. Kč )

	2007	2008	2009	2010	2011
vodovody	31 890	31 623	30 154	28 323	18 372
kanalizace + ČOV	15 197	14 193	20 750	24 981	34 948
celkem	47 087	45 816	50 904	53,304	53 320

## ÚVĚRY

Od 1.1.2011 je splácen investiční úvěr ve výši 13 000 000 EUR na dobu dvaceti let s úrokovou sazbou 1M EURIBOR + 1% p.a. ze zůstatku jistiny. Současný stav tohoto úvěru k **31.3.2012** je 12 197 530 EUR.

Půjčka ze SFŽP s 2,5% úrokem poskytnutá ve výši 24 931 000,- Kč v roce 2010 . Zůstatek půjčky k **31.3.2012** činí 19 939 000,- Kč

